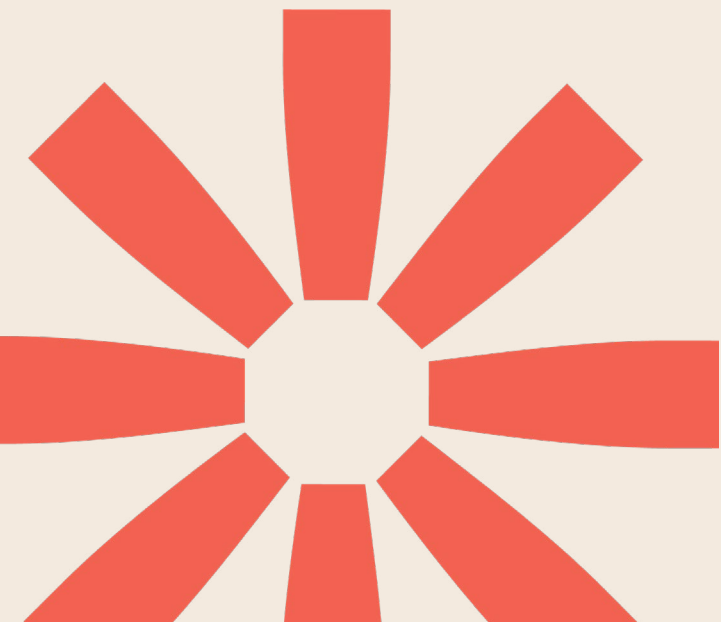
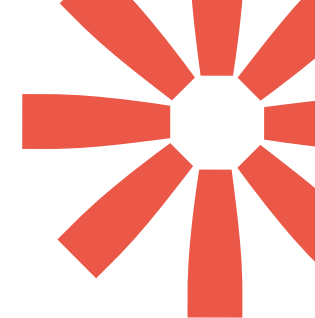


Rapport d'activité 2025



Introduction



En 2025, Proforal poursuit son engagement auprès des adultes en insertion sociale, professionnelle et linguistique à travers une offre adaptée aux besoins de nos participants dans leur parcours de formation en Région de Bruxelles-Capitale. Notre équipe reste en constante réflexion sur la qualité de l'offre, attentive à sa complémentarité avec les nombreuses initiatives bruxelloises également destinées à nos publics, en premier lieu celles de nos partenaires des secteurs de l'Insertion socioprofessionnelle (ISP), de la Cohésion sociale et du Parcours pour primo-arrivants.

Après trois années de vie, nos projets « Connexion à l'emploi » et « EILO! » soutenus par l'Union européenne connaissent leur période de maturité, comme l'atteste la fréquentation de notre offre formation, mieux connue et affinée en fonction des besoins des publics et de la sécurisation de parcours individuels qui démarrent souvent par nos formations pré-qualifiantes.

Toutefois, le secteur non-marchand traverse une crise inédite en 2025, mélange de climat d'incertitude pesant sur son avenir et de difficultés de financement liées à l'absence de gouvernement bruxellois et aux orientations politiques prises par les niveaux régionaux et fédéral.

Les projets « EILO! » et notre partenariat avec l'UCLouvain dans le cadre du Certificat en didactique du FLE ont pris fin en 2025. Nos remerciements vont aux collègues qui les ont gérés avec beaucoup de professionnalisme, aux participants pour leur confiance ainsi qu'aux nombreux partenaires et soutiens institutionnels (Cocof et fonds AMIF de l'Union européenne).

L'expérience acquise grâce à ces deux dispositifs de formation innovants ont marqué profondément notre vision de la formation :

- Pour le projet « EILO! », une vision de la formation linguistique en ISP qui prend son sens grâce à la mise en pratique de la langue à travers une approche orientante adaptée aux adultes associée à des activités en immersion (stage, bénévolat, sport, sorties culturelles);
- Pour le Certificat en didactique du FLE, une vision du développement des compétences des formatrices FLE au bénéfice de leurs apprenants grâce à un outillage pratique et à un cheminement réflexif, dans une relation entre le terrain et l'université que nous avons eu le plaisir de tisser avec les 12 promotions du Certificat animées avec l'UCLouvain.

Si la résilience de notre équipe a été mise à l'épreuve par ces changements, nous avons poursuivi notre mission d'OISP adaptée à la réalité sociale et professionnelle d'adultes freinés par une maîtrise insuffisante des compétences linguistiques et des savoirs de base, en parallèle de nos autres missions :

- La formation linguistique en FLE (niveaux A1 et A2) des personnes primo-arrivantes qui suivent le parcours d'accueil francophone bruxellois, en coopération avec les bureaux d'accueil pour primo-arrivants (VIA, BAPA BXL et Convivial), les autres opérateurs linguistiques en FLE et alphabétisation, le CBAI-CRAcs, la Commission communautaire commune (Cocom) et la Commission communautaire française (Cocof).
- L'apprentissage de la langue en contexte, à travers nos actions partenariales au bénéfice des publics allophones bruxellois avec les CPAS, les écoles de Molenbeek-Saint-Jean, les organismes des secteurs de la santé, du social et de la culture.
- L'appui pédagogique du pôle Bruxelles FLE qui propose des rencontres professionnelles ainsi que des formations de formateurs en Français Langue Etrangère (FLE), et notre site Internet qui compte 75.000 visiteurs en 2025.

Notre participation à un projet de société qui œuvre à l'inclusion de toutes et tous dépend certainement des moyens que les pouvoirs publics bruxellois francophones et européens sont prêts à engager pour garantir des services publics délégués de qualité. En cette année d'incertitudes, notre équipe continue de concrétiser ce projet en proposant le meilleur accompagnement possible à nos participants dont les progrès constituent la source de notre motivation.

Jonathan Szajman, directeur

Sommaire

NOTRE OFFRE EN 2025

INSERTION SOCIOPROFESSIONNELLE (ISP)

PROJET EILO!

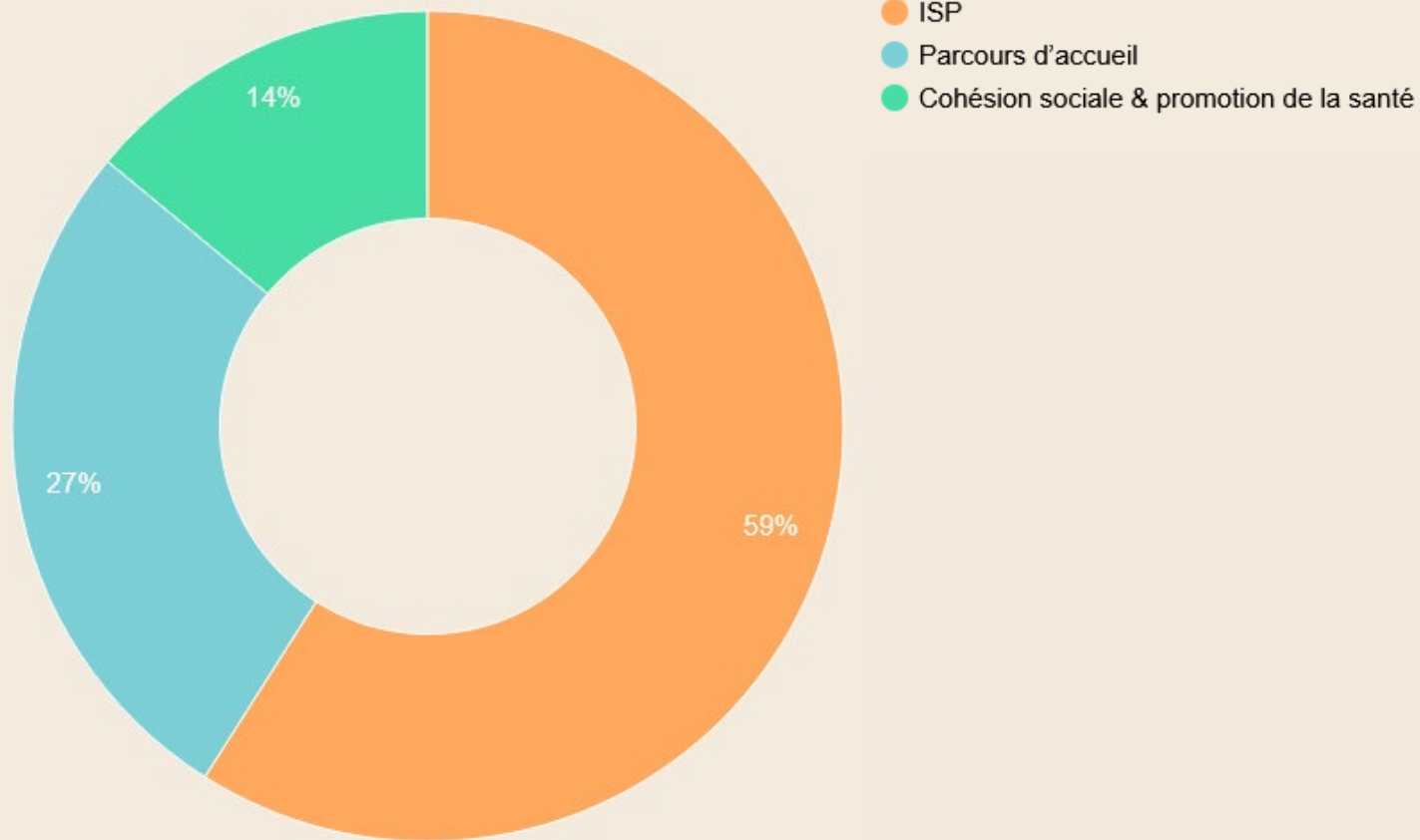
PARCOURS D'ACCUEIL POUR PRIMO-ARRIVANTS

LES ATELIERS SOCIOLINGUISTIQUES (ASL)

**BRUXELLES FLE : L'EXPERTISE DU FLE POUR LES
FORMATEURS**

COMMUNICATION

Notre offre en 2025



ISP

352

places en formation

65.096

heures de formation
conventionnées

Parcours d'accueil PA

160

places en formation

23.285

heures de formation
conventionnées

Cohésion sociale et Promotion de la santé

82

participants

Bruxelles FLE

130

participants



Insertion socioprofessionnelle (ISP)

Implanté depuis 2011 sur la commune de Molenbeek-Saint-Jean, territoire bruxellois le plus touché par le chômage (21% en moyenne sur l'année 2025 – chiffre Viewstat/Actiris), Proforal est un centre de formation en insertion socioprofessionnelle qui, depuis 30 ans, a développé une expertise certaine dans les formations favorisant l'entrée en formation qualifiante et destinées par conséquent aux personnes les plus éloignées de l'emploi.

Toutes nos formations sont gratuites et ont pour but de permettre à ces personnes d'atteindre un niveau suffisant dans les compétences de base pour entrer en formation qualifiante ou trouver un emploi. Les personnes en formation chez nous bénéficient également d'un accompagnement individualisé pour la construction de leur projet professionnel ainsi que d'un suivi psycho-social.

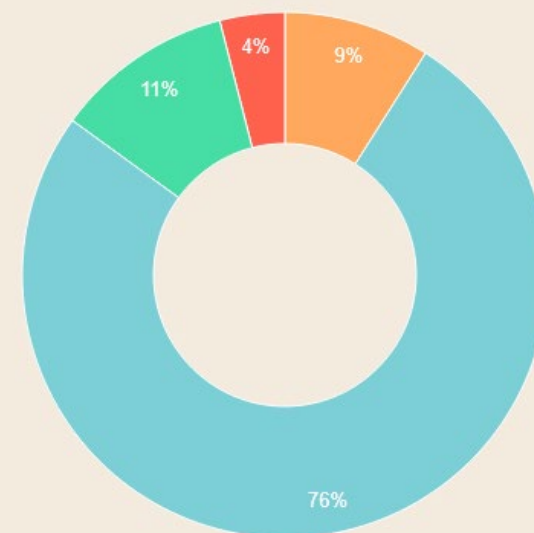
En 2025, troisième année des actions de la programmation FSE+ 2021-2027, Proforal a proposé 25 modules de formation en :

- Alphabétisation de niveau 4 (nomenclature LEE) à destination d'un public francophone peu ou pas scolarisé.
- FLE (du niveau A1 au niveau B1) à destination d'un public allophone faiblement à moyennement scolarisé.
- FLE de niveau B1 intégré au dispositif EILO ! pour un public extra-européen, peu qualifié et demandeur d'emploi.
- Remise à niveau pour un public francophone nécessitant une amélioration de ses compétences de base en vue d'intégrer une préformation.
- Préformations dans les secteurs de la logistique, de l'administration, de la petite enfance, des soins et de l'animation à destination d'un public déjà fixé sur son orientation professionnelle et n'ayant pas encore acquis toutes les compétences de base minimales requises pour entrer en formation qualifiante.

Soit 352 places en formation pour
un volume total de 65.096 heures
stagiaires annuel.



- Alphabétisation
- FLE
- Préformations
- Formations de Base



Répartition de nos participants en fonction du type de module achevé en 2025.

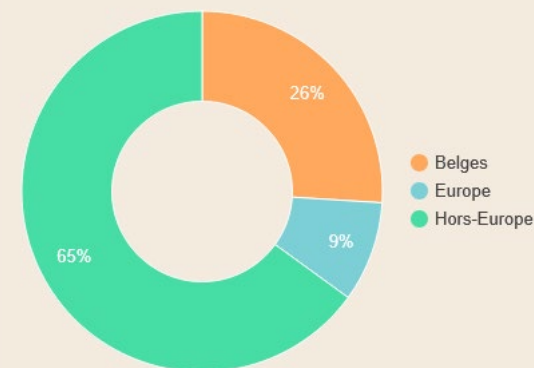
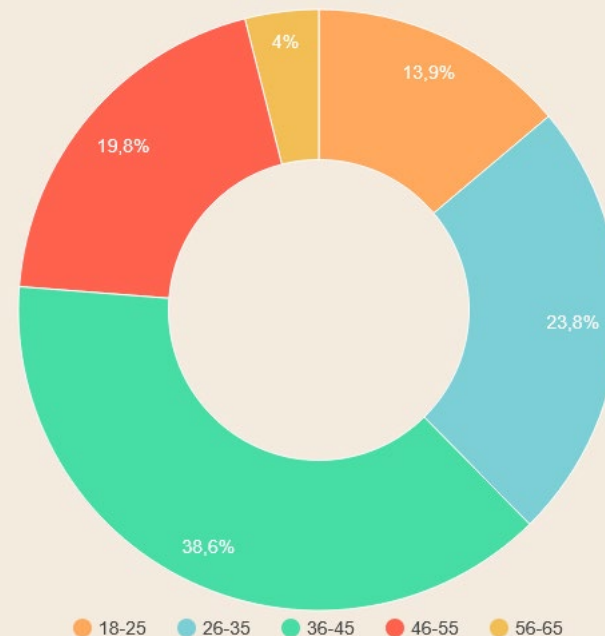
Offre complémentaire de tables de conversation pour les bénéficiaires du CPAS de Berchem-Sainte-Agathe



Le public en ISP

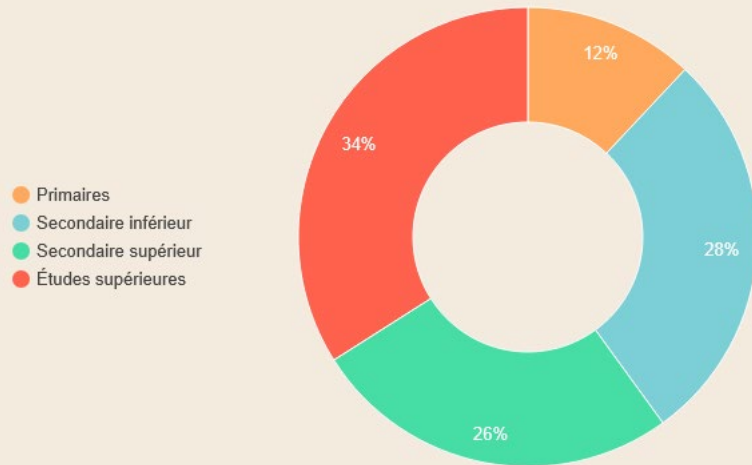
Depuis 30 ans, Proforal travaille avec un public qui compte parmi le plus vulnérable et présente un risque de pauvreté et d'exclusion sociale souvent lié à sa faible insertion dans l'emploi. Ce public présente en effet des difficultés qui, souvent cumulées, rendent son insertion professionnelle particulièrement difficile :

- Maîtrise insuffisante du français pour notre public majoritairement composé de personnes dont le français n'est pas la langue maternelle.
- Faible niveau de qualification, y compris dans le pays d'origine.
- Maîtrise insuffisante des compétences de base du fait d'un niveau d'étude faible ou moyen : sur les 92.921 DEI dénombrés à Bruxelles en moyenne en 2025, 80% ont un niveau inférieur ou équivalent au secondaire (dont 44% de personnes dont le diplôme n'est pas reconnu en Belgique) (source : Viewstats/ Actiris).
- Faible maîtrise des compétences numériques : ce manque de compétences entrave notamment la capacité de notre public à effectuer des démarches socio administratives en autonomie, renforçant encore leur précarité.
- Origine étrangère (majoritairement non européenne) sujette à discrimination sur le marché de l'emploi.
- Méconnaissance du monde du travail et de ses codes.
- Faible mobilité.
- Surreprésentation des femmes cheffes de famille monoparentale, corrélée à un manque de places dans les structures d'accueil de la petite enfance. En 2025, Proforal a accueilli 84% de femmes dont une majorité élève seule des enfants.
- Précarité financière aux conséquences multiples (logement, santé, alimentation, surendettement...).



Niveau d'études dans le pays d'origine

84% ♀ 16% ♂



77,5%
Taux de participation



Projet EILO!

EILO! est une formation intensive gratuite de 4 mois destinée aux adultes de nationalité non européenne.

L'objectif de la formation est de construire un projet professionnel et de multiplier les expériences tout en bénéficiant d'un accompagnement personnalisé et de pratiquer le français autrement : en formation linguistique, avec des activités de bénévolat, des stages en entreprise et des activités sportives et culturelles qui permettent de découvrir des métiers, d'apprendre à mieux se connaître et de se constituer un réseau.

À l'issue d'EILO!, les participants ont développé leur ancrage social, professionnel et citoyen, mûri leur projet d'orientation, atteint un niveau de français B1, stabilisé leur situation sociale et développé un réseau de personnes ressources.

Ce projet est réalisé grâce au soutien financier octroyé par l'Union européenne.

- EILO! -
ESPACE D'IMMERSION LINGUISTIQUE
ET D'ORIENTATION



60
places en formation
36.600
heures d'activités



BUREAU D'ACCUEIL
POUR PRIMO-ARRIVANTS





Parcours d'accueil pour primo-arrivants

Proforal est opérateur linguistique conventionné en FLE, depuis la mise en place du parcours d'accueil pour primo-arrivants en RBC en 2016.

Les formations linguistiques proposées dans le cadre du parcours d'accueil permettent aux bénéficiaires d'acquérir les compétences correspondant au niveau A2 du Cadre européen commun de référence pour les langues (CECR).

Les formations linguistiques s'adressent à des personnes primo-arrivantes définies par les textes comme des personnes étrangères séjournant légalement en Belgique depuis moins de trois ans, inscrites au registre des étrangers d'une commune de la Région de Bruxelles-Capitale et disposant d'un titre de séjour de plus de trois mois. Les formations linguistiques soutenues dans le cadre du parcours d'accueil s'adressent à des personnes n'ayant pas, en français, les compétences correspondant au niveau A2 du CECR.

Proforal propose une offre de formation en FLE de jour et de soir.

Proforal porte également depuis 2013, le projet d'Appui pédagogique des opérateurs linguistiques du parcours d'accueil (APOLPA) dans le cadre de sa mission Bruxelles FLE.

23.850

heures de formation
conventionnées

160

places en formation

50% ♀ 50% ♂



En partenariat avec :

convivial

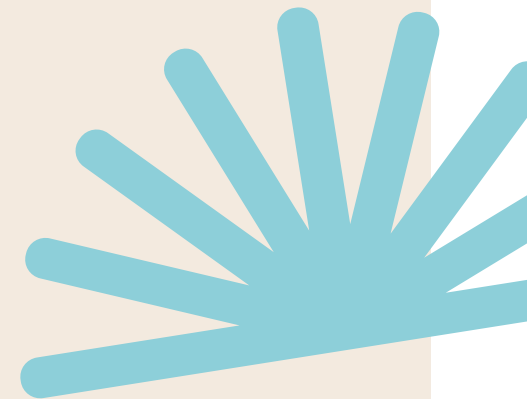
VIA
BUREAU D'ACCUEIL
POUR PRIMO-ARRIVANTS

bapa^{bxl}

Les ateliers sociolinguistiques (ASL)

Depuis 2016, Proforal a élargi son champ d'action au service de la Cohésion sociale en proposant des ateliers sociolinguistiques (ASL) en partenariat avec des structures publiques de la commune de Molenbeek-Saint-Jean (notamment au sein des écoles de la commune). Une présentation de ce dispositif est disponible sur notre page dédiée du site de Proforal.

Cette action bénéficie d'un agrément communal en Cohésion sociale (renouvelé en 2023 dans le cadre du plan quadriennal 2024-2028).



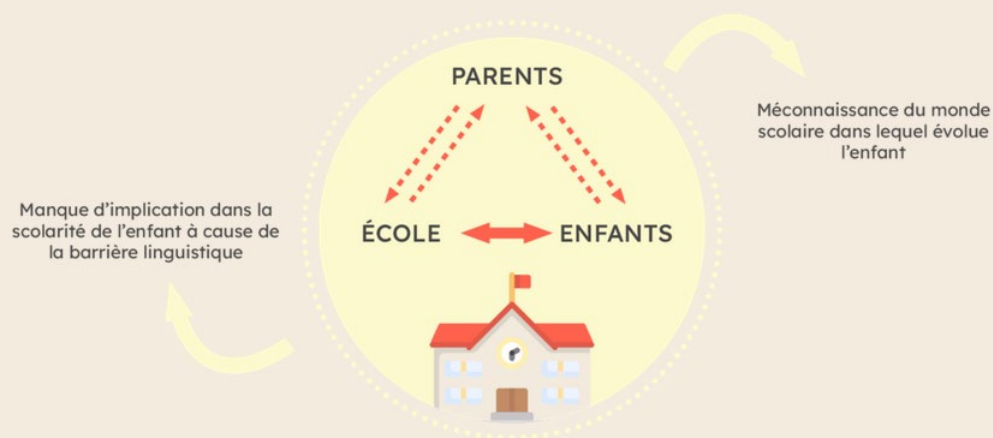
ASL “Parentalité scolaire”

Nous animons principalement des ASL parentalité scolaire dans différentes écoles fondamentales et secondaires de la commune, destinés à des groupes de parents d’élèves allophones, des personnes souvent éloignées de l’école.

Ce dispositif de soutien linguistique, mené en partenariat étroit avec les directions d’écoles, est proposé trois matinées par semaine pendant quatre mois, dans un local mis à disposition par l’école. Il a pour objectif de réunir les parents d’élèves autour de thématiques en lien avec la scolarité de leurs enfants, de favoriser leur autonomie linguistique dans les diverses situations de communication rencontrées à l’école, notamment face aux différents intervenants (professeurs, éducateurs, secrétaire, etc.), également de développer leur autonomie face aux documents en relation avec leurs enfants (journal de classe, avis, bulletin de notes, etc.).

La finalité est d’établir un véritable contact avec l’école et ainsi leur donner assez confiance en eux et en leurs compétences sociales pour oser y mettre les pieds et y interagir. Le déroulement des ASL au sein des locaux de l’école constitue une condition indispensable pour que les parents s’approprient cet espace social et représente le meilleur moyen pour assurer une certaine assiduité des participants.

En 2025, nous avons animé des ateliers « Parentalité scolaire » avec des parents d’élèves au sein de l’école communale 9 et du campus Saint-Jean à Molenbeek.



Objectifs



Connaître le fonctionnement de l'école



Comprendre les documents de l'école



Interagir avec l'école et ses différents intervenants



Suivre et soutenir la scolarité de son enfant



Participer à la vie de l'école

En partenariat avec :



ASL “Périnatalité”

Depuis 2022, nous avons élargi notre offre ASL au secteur de la Promotion de la Santé en proposant des ASL Périnatalité, soutenus par l'ASBL Cultures & Santé. Il s'agit d'un projet qui s'inscrit dans le cadre d'actions ayant pour but de promouvoir la santé de femmes allophones enceintes ou ayant accouché, de renforcer leur littératie en santé de manière à favoriser l'accès aux soins pendant cette période.

Les ASL Périnatalité sont centrés sur l'apprentissage du français en contexte autour des thématiques liées à la périnatalité, période englobant la grossesse jusqu'aux premiers mois de l'enfant. Ces ateliers sont menés en partenariat avec Aquarelle asbl, structure extra et intra hospitalière créée sous l'impulsion du CHU Saint-Pierre et composée de sages-femmes, qui propose un accompagnement médico-social à des femmes issues de l'immigration et vivant dans une grande précarité.

Les ASL Périnatalité visent à développer les compétences linguistiques et sociales de ces femmes allophones afin qu'elles puissent mieux appréhender les espaces qu'elles fréquentent régulièrement pendant leur grossesse (hôpital, par exemple) ou les lieux de leur suivi postnatal (consultation gynécologique...) ou ceux en lien avec la santé de leur enfant (consultation pédiatrique, ONE...), s'y repérer, capter et traiter l'information, communiquer et interagir avec le personnel soignant.

Depuis 2023, Proforal est également intervenu au sein du CHU Saint-Pierre, afin d'accompagner les personnels soignants dans l'accueil des mamans et futures mamans allophones.

Depuis 2025, nos ateliers s'adressent également aux parents pour soutenir le suivi de la santé de leurs jeunes enfants en intervenant directement au sein des écoles partenaires.



Objectifs

-  Se préparer à l'arrivée d'un enfant
-  Comprendre sa grossesse et le post-partum
-  Interagir avec les acteurs de la périnatalité
-  Faire des démarches quotidiennes liées à la périnatalité
-  S'approprier le système de soins

En partenariat avec :



Bruxelles FLE : l'expertise du FLE pour les formateurs



Soutenu depuis 2013 par la COCOF en cofinancement avec le fonds AMIF de l'Union européenne (dont le financement nous a été renouvelé pour la programmation 2021-2027), notre service Bruxelles FLE participe activement du souci de professionnalisation des formatrices et formateurs, dans un contexte de développement croissant de l'offre de formation en FLE.

La dynamique de soutien à l'offre linguistique du parcours d'accueil évoquée dans la déclaration de politique générale de la COCOF en 2021, les enjeux de formation linguistique ciblés par le plan formation 2020 et ses développements actuels, la continuité dans l'accompagnement linguistique spécifique du public allophone ukrainien depuis 2022 et la dynamique démographique régionale garantissent la pertinence de notre service dans les années à venir.

FORMER

- Certificat universitaire en didactique du FLE
- Formation continue des intervenantes pédagogiques du secteur associatif de la Région de Bruxelles-Capitale.
 - 7 formations thématiques
 - 1 formation de base destinée aux formateurs bénévoles

ACCOMPAGNER

- Accompagnement d'équipes
 - Maison de Quartier Helmet (secteur primo-arrivants)
 - Maison de Quartier Helmet (secteur ISP)
- Rencontres professionnelles thématiques
 - Groupes de travail : 4 réunions thématiques, sectorielles (Cohésion sociale, ISP et Parcours d'accueil) et 3 réunions intersectorielles

DIFFUSER

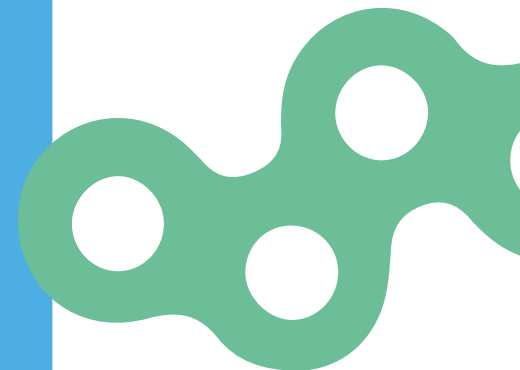
- Plateforme www.bruxellesfle.be
- Ressources pédagogiques
 - Création, expérimentation et mise à disposition gratuite de nouveaux contenus pédagogiques ancrés dans la réalité belge francophone.
- Diffusion de projets bruxellois
 - Projet FLE+
 - Ressources pédagogiques du projet Ukraine
 - Outils élaborés par nos partenaires : FLE en récit, séquence Digi-FLE, Manuel FLE (EPFC, S. Pastinelli).

2013 - 2025 : 13 ans de partenariat avec l'UCLouvain



En partenariat avec l'Université Catholique de Louvain (UCLouvain), nous avons proposé entre 2013 et 2025 une formation de formateurs FLE accessible aux détenteurs d'un titre pédagogique et aux personnes éligibles à la procédure de VAE (Valorisation des Acquis de l'Expérience).

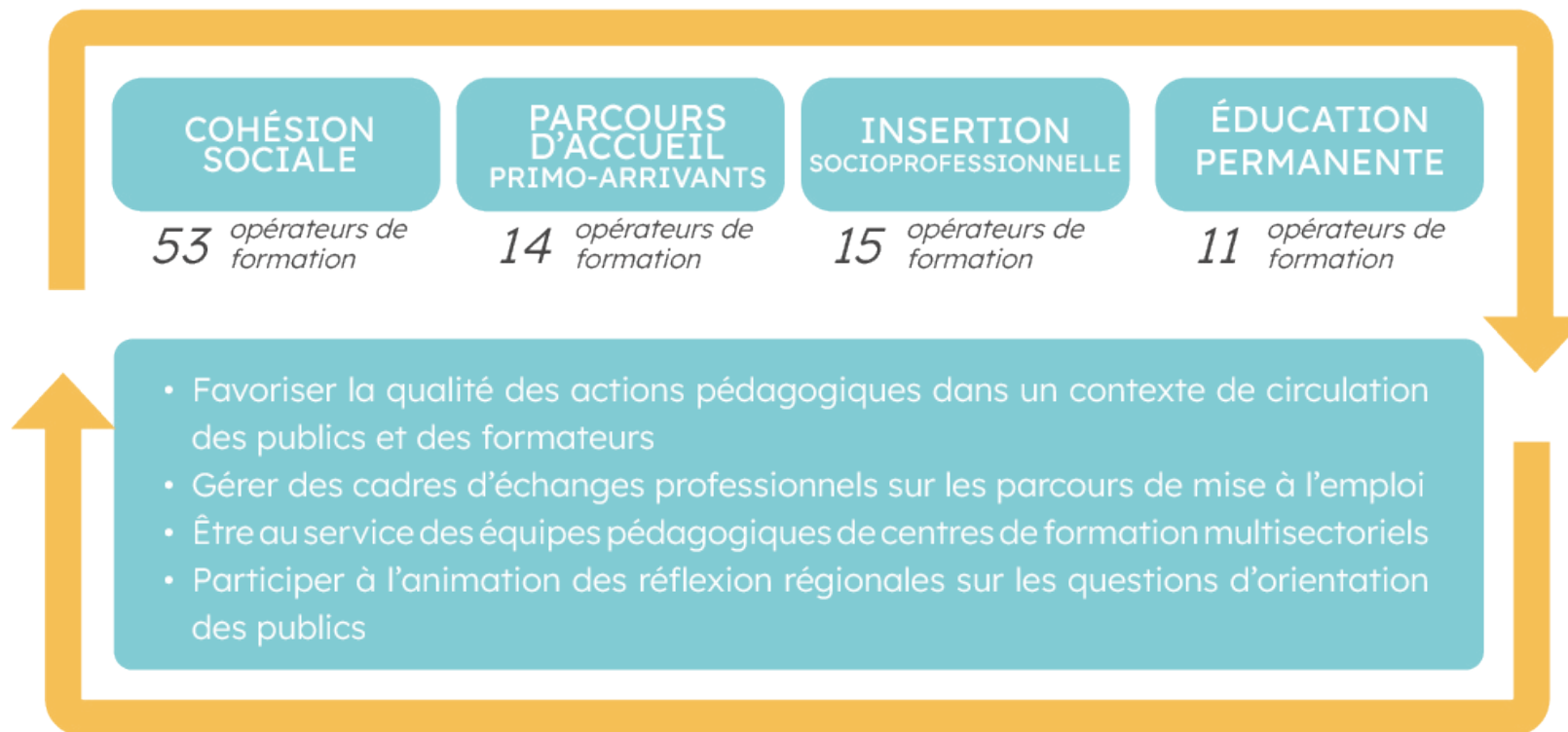
Cette formation continue s'adresse à toute personne, ayant une expérience de formateur en français, désireuse d'élargir son champ de compétences par une formation spécifique en didactique du FLE à destination d'un public primo-arrivant.



En plus de ses actions de formation de formateurs et l'animation du site Internet www.bruxellesfle.be, notre service contribue à répondre aux défis pédagogiques actuels.

Bruxelles FLE contribue ainsi au développement des compétences des formatrices et des formateurs afin qu'ils puissent répondre à la diversité des profils d'apprentissage et des besoins de leurs apprenants, qu'ils soient réfugiés ukrainiens ou d'ailleurs, chercheurs d'emploi, parents d'élève, etc.

En soutien à l'investissement public concerté des secteurs de la Cohésion sociale, du Parcours primo-arrivants et de la Formation professionnelle pour le développement d'une offre de formation linguistique cohérente et de qualité, notre action s'adresse à l'ensemble des acteurs actifs dans la formation au FLE et soutenue par ces pouvoirs publics bruxellois.



Bruxelles FLE bénéficie d'un soutien du fonds AMIF de l'Union européenne qui finance 75% des activités mises en œuvre pour la programmation 2021-2027, avec l'appui essentiel des Ministres en charge de la Cohésion sociale, de la Formation professionnelle, du Parcours d'accueil bruxellois pour primo-arrivants pour les 25% représentant la part des pouvoirs publics bruxellois.

Nos activités bénéficient de la confiance des acteurs·trices de terrain à qui il est prioritairement destiné, et qui nous sollicitent régulièrement ainsi que le souligne le rapport « Analyse des besoins en formation de formateurs » publié par Lire et Ecrire Bruxelles / CRÉDAF en 2021.

En effet, les formateurs et les formatrices bruxelloises doivent répondre à un ensemble de besoins et gérer des profils d'apprentissage très diversifiés. Si les objectifs d'accueil et d'intégration constituent une des priorités communes des pouvoirs publics, les défis pédagogiques posés par cette diversité des publics allophones appellent des réponses hétérogènes. Notre réponse consiste à soutenir les équipes pédagogiques afin qu'elles puissent leur proposer des approches adaptées, au-delà du catalogue de formations continues nécessaire à la professionnalisation en cours en RBC.

Il s'agit d'un service de seconde ligne qui impacte à la fois sur le développement de leurs compétences et donc de la qualité des formations proposées mais aussi sur la capacité du réseau à mutualiser ses compétences et ses ressources. Par ailleurs, étant donné le passage accéléré à la société numérique, notre service vise également à favoriser l'appropriation d'approches pédagogiques pour lutter contre les lacunes en littératie numérique.

Bruxelles FLE en chiffres

8 formations thématiques

7 GT intersectoriels

2 équipes accompagnées

46 étudiants au certificat en didactique du FLE

75.000 visiteurs sur le site

3 newsletters

+ de 50

Opérateurs
de formation
bruxellois
partenaires



Communication

Proforal développe une communication multi-supports adaptée à ses différentes activités dans le but de :

- promouvoir son offre de formation auprès de son public
- favoriser la lisibilité de ses actions auprès des acteurs de l'orientation et de la formation en Région de Bruxelles-Capitale
- partager des contenus pertinents pour les acteurs de la formation linguistique des adultes



L'équipe

Tous ces projets ne seraient évidemment pas possibles sans la contribution d'une équipe soudée, aux compétences précieuses et variées :

Mathilde Allamand
Souade Belmamoune
Martina Bonfatti
Yannick Bras
Benjamin Denolf
Fabienne De Sadeleer
Nicolas Durand
Sabrina Fecchio
Dominique Gastout
Florence Giorgiutti
Céline Giraudeau

Odile Hennecart
Jessica Jacobs
Noémie Jonckeer
Evelyne Lebon
Noémie Lewest
Catherine Libar
Julie Mainguet
Frédéric Meert
Saddam Mohamed Said
Gloria Ngabieme
Mai Ly Nguyen

Camilo Serrano Morales
Mattia Sozio
Jonathan Szajman
Daphni Van Hege
Anna Vitiello
Hugues Warin



Soutiens financiers



Cofinancé par
l'Union européenne



Proforal

Chaussée de Jette, 229
1080 Bruxelles
+32 2 642 93 84
www.proforal.be
Info@proforal.be